

ПРОЕКТ

Единый государственный экзамен по ИНОСТРАННЫМ ЯЗЫКАМ

Демонстрационный вариант
контрольных измерительных материалов
единого государственного экзамена
2021 года по ИСПАНСКОМУ ЯЗЫКУ
(устная часть)

подготовлен Федеральным государственным бюджетным
научным учреждением
«ФЕДЕРАЛЬНЫЙ ИНСТИТУТ ПЕДАГОГИЧЕСКИХ ИЗМЕРЕНИЙ»

Единый государственный экзамен по ИСПАНСКОМУ ЯЗЫКУ

Пояснения к демонстрационному варианту УСТНОЙ ЧАСТИ контрольных измерительных материалов единого государственного экзамена 2021 года по ИСПАНСКОМУ ЯЗЫКУ

При ознакомлении с демонстрационным вариантом устной части контрольных измерительных материалов (КИМ) единого государственного экзамена (ЕГЭ) 2021 г. по испанскому языку следует иметь в виду, что задания, включённые в него, не отражают всех вопросов содержания, которые будут проверяться с помощью вариантов КИМ в 2021 году. Полный перечень вопросов, которые могут контролироваться на едином государственном экзамене в 2021 г., приведён в кодификаторе элементов содержания и требований к уровню подготовки выпускников образовательных организаций для проведения единого государственного экзамена 2021 г. по испанскому языку.



В демонстрационном варианте представлены конкретные примеры заданий, не исчерпывающие всего многообразия возможных формулировок заданий на каждой позиции варианта экзаменационной работы.

Назначение демонстрационного варианта заключается в том, чтобы дать возможность любому участнику ЕГЭ и широкой общественности составить представление о структуре будущих КИМ, количестве заданий, об их форме и уровне сложности. Приведённые критерии оценки выполнения заданий с развёрнутым ответом, включённые в этот вариант, дают представление о требованиях к полноте и правильности развёрнутого ответа в устной форме.

Эти сведения позволят выпускникам выработать стратегию подготовки к ЕГЭ в 2021 г.

**Демонстрационный вариант
контрольных измерительных материалов
единого государственного экзамена 2021 года
по ИСПАНСКОМУ ЯЗЫКУ
УСТНАЯ ЧАСТЬ**

Инструкция по выполнению заданий

Устная часть КИМ ЕГЭ по испанскому языку включает в себя 4 задания.

Задание 1 – чтение вслух небольшого текста научно-популярного характера. Время на подготовку – 1,5 минуты.

В задании 2 предлагается ознакомиться с рекламным объявлением и задать пять вопросов на основе ключевых слов. Время на подготовку – 1,5 минуты.

В задании 3 предлагается выбрать одну из трёх фотографий и описать её на основе плана. Время на подготовку – 1,5 минуты.

В задании 4 ставится задача сравнить две фотографии на основе предложенного плана. Время на подготовку – 1,5 минуты.

Общее время ответа одного экзаменуемого (включая время на подготовку) – 15 минут.

Каждое последующее задание выдаётся после окончания выполнения предыдущего задания. Всё время ответа ведётся аудио- и видеозапись.

Постарайтесь полностью выполнить поставленные задачи, старайтесь говорить ясно и чётко, не отходить от темы и следовать предложенному плану ответа. Так Вы сможете набрать наибольшее количество баллов.

Желаем успеха!

1 **Tarea 1. Imagina que estás preparando un proyecto con tu amigo. Has encontrado un material interesante para la exposición y quieres leer el texto a tu amigo. Tienes un minuto y medio para leer el texto en voz baja, luego prepárate para leerlo en voz alta. Tienes un minuto y medio para leer el texto.**

Valencia conserva grandes monumentos de su rico pasado. Los pueblos que en ella han habitado han dejado su testimonio en enclaves únicos que hacen de ella una joya cultural. El Fadri es uno de los monumentos de la Edad Media más emblemáticos de la ciudad de Castellón de la Plana, situada en la costa mediterránea.

Una torre alta de planta cuadrada, situada junto a la catedral, está catalogada como Patrimonio Cultural. Fue inscrita tanto en el patrimonio nacional como en el patrimonio cultural de la Generalitat Valenciana. Las primeras obras de la torre comenzaron en el siglo XV, en el año 1440, pero no se terminó hasta el 1604. Tiene una altura de 60 metros aproximadamente. El nombre de Fadri significa “soltero” en valenciano. Hace referencia a que la torre está sola, separada de la catedral, cosa poco habitual. Y eso porque la mayoría de los campanarios están integrados en las iglesias.

2 Tarea 2. Observa el anuncio.

¡Ofrecemos un trato individual hacia cada alumno!



Has decidido estudiar en la Academia de idiomas y quieres recibir más información para aclarar algunas cosas. Dentro de un minuto y medio tienes que hacer cinco preguntas directas para averiguar lo siguiente:

- 1) ubicación;
- 2) precio por una clase;
- 3) número máximo de personas por un grupo;
- 4) asignaturas disponibles;
- 5) clases nocturnas.

Tienes veinte segundos para formular cada pregunta.

3 Tarea 3. Aquí tienes las fotos de tu álbum. Elige una y descríbela a tu amigo.

Foto 1



Foto 2

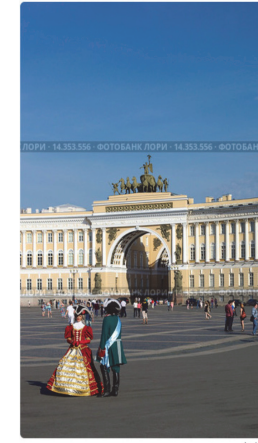


Foto 3



Tienes un minuto y medio para prepararte y dos minutos para la respuesta (12–15 frases). Mientras comentas la foto no te olvides de mencionar lo siguiente:

- dónde y cuándo ha sido tomada la foto;
- qué/quién está en la foto;
- qué está pasando;
- por qué guardas esta foto en tu álbum;
- por qué has decidido mostrar la foto a tu amigo.

Debes hablar continuamente y empezar: “Yo he elegido la foto № ...”.

4 Tarea 4. Observa las dos fotografías. Dentro de un minuto y medio tienes que comparar y contrastarlas:

- describe las fotos brevemente (acción, lugar);
- di qué tienen en común las dos fotos;
- di en qué se diferencian;
- comenta cuál de las dos opciones propuestas de hacer la compra preferirías;
- y explica por qué.

Tienes dos minutos para la respuesta (12–15 frases). Debes hablar de forma continua.

Foto 1

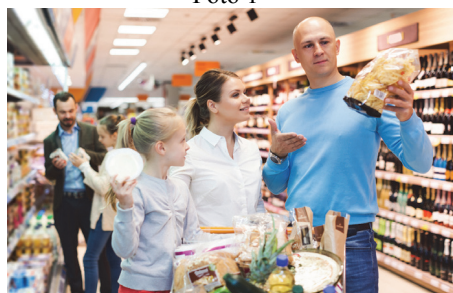


Foto 2



Критерии оценивания выполнения заданий устной части (максимум 20 баллов за весь раздел)

Задание 1 (Чтение текста вслух) – максимум 1 балл

	1	0
Фонетическая сторона речи	Речь воспринимается легко: необоснованные паузы отсутствуют; фразовое ударение и интонационные контуры, произношение слов – без нарушений нормы: допускается не более 5 фонетических ошибок, в том числе 1–2 ошибки, искажающие смысл	Речь воспринимается с трудом из-за большого количества неестественных пауз, запинок, неверной расстановки ударений и ошибок в произношении слов, ИЛИ сделано более 5 фонетических ошибок, ИЛИ сделано 3 и более фонетические ошибки, искажающие смысл

Задание 2 (максимум – 5 баллов). Оценивается отдельно каждый из пяти задаваемых вопросов.

	1	0
Вопросы 1–5	Вопрос по содержанию отвечает поставленной задаче, имеет правильную грамматическую форму прямого вопроса; возможные фонетические и лексические погрешности не затрудняют восприятия	Вопрос не задан, или заданный вопрос по содержанию не отвечает поставленной задаче И/ИЛИ не имеет правильной грамматической формы прямого вопроса, И/ИЛИ фонетические и лексические ошибки препятствуют коммуникации

Задания 3 и 4 (описание фото и сравнение двух фото) – 7 баллов за одно задание (максимум – 14 баллов).

Баллы	Решение коммуникативной задачи (содержание)*	Организация высказывания	Языковое оформление высказывания
3	Коммуникативная задача выполнена полностью: содержание полно, точно и развернуто отражает все аспекты, указанные в задании (12–15 фраз)		

2	Коммуникативная задача выполнена частично: 1 аспект не раскрыт (остальные раскрыты полно), ИЛИ 1–2 аспекта раскрыты неполно (9–11 фраз)	Высказывание логично и имеет завершённый характер; имеются вступительная и заключительная фразы, соответствующие теме. Средства логической связи используются правильно	Используемый словарный запас, грамматические структуры, фонетическое оформление высказывания соответствуют поставленной задаче (допускается не более 2 негрубых лексико-грамматических ошибок И/ИЛИ не более 2 негрубых фонетических ошибок)
1	Коммуникативная задача выполнена не полностью: 2 аспекта не раскрыты (остальные раскрыты полно), ИЛИ все аспекты раскрыты неполно (6–8 фраз)	Высказывание в основном логично и имеет достаточно завершённый характер, НО отсутствует вступительная И/ИЛИ заключительная фраза, И/ИЛИ средства логической связи используются недостаточно	Используемый словарный запас, грамматические структуры, фонетическое оформление высказывания в основном соответствуют поставленной задаче (допускается не более 4 лексико-грамматических ошибок (из них не более 2 грубых) И/ИЛИ не более 4 фонетических ошибок (из них не более 2 грубых))
0	Коммуникативная задача выполнена менее чем на 50%: 3 и более аспекта содержания не раскрыты (5 и менее фраз)	Высказывание нелогично И/ИЛИ не имеет завершённого характера, вступительная и заключительная фразы отсутствуют, средства логической связи практически не используются	Понимание высказывания затруднено из-за многочисленных лексико-грамматических и фонетических ошибок (5 и более лексико-грамматических ошибок И/ИЛИ 5 и более фонетических ошибок) ИЛИ более 2 грубых ошибок

*** Примечание.** При получении экзаменуемым 0 баллов по критерию «Решение коммуникативной задачи» ответ на задание оценивается в 0 баллов по всем критериям.

В соответствии с Порядком проведения государственной итоговой аттестации по образовательным программам среднего общего образования (приказ Минпросвещения России и Рособрнадзора от 07.11.2018 № 190/1512, зарегистрирован Минюстом России 10.12.2018 № 52952),

«82. <...> По результатам первой и второй проверок эксперты независимо друг от друга выставляют баллы за каждый ответ на задания экзаменационной работы ЕГЭ с развёрнутым ответом. <...>

В случае существенного расхождения в баллах, выставленных двумя экспертами, назначается третья проверка. Существенное расхождение в баллах определено в критериях оценивания по соответствующему учебному предмету.

Эксперту, осуществляющему третью проверку, предоставляется информация о баллах, выставленных экспертами, ранее проверявшими экзаменационную работу».

Существенными считаются следующие расхождения.

1. Расхождение баллов, выставленных двумя экспертами за выполнение задания 2, составляет 2 или более балла. В этом случае третий эксперт проверяет ответ на задание 2.

2. Расхождение сумм баллов, выставленных двумя экспертами за выполнение задания 3 по всем позициям оценивания, составляет 3 или более балла. В этом случае третий эксперт выставляет баллы за задание 3 по всем позициям оценивания.

3. Расхождение сумм баллов, выставленных двумя экспертами за выполнение задания 4 по всем позициям оценивания, составляет 3 или более балла. В этом случае третий эксперт выставляет баллы за задание 4 по всем позициям оценивания.